

# Thuɔŋjäŋ

Thon cï kuɔny cök cii raan rot gam  
abɛc





Naa wïc dugër/agamlöŋ, thiëc. Eya abec.

Në kuony ë kuën ee thön kënë yuöpë:

- Namba Rek Cien Kuotic namba cõt/yup abec: 1300 079 020
- Luoi ë Dugër/agamlöŋ (kony në Dïngilith): 13 QGOV (13 74 68) ku thiëc agamlöŋ/dugër
- Translating ku Interpreting Service: 13 14 50

## Wël riliic

Yennë athör kënë anɔŋic wël kök riliic.

Dhamen tueŋ ë göt yok wët rilic:

- yen wët ee tö në **nök (maŋökic)**
- ayeku göt en kë ye wët rilicë nyuɔɔth.

## Biäkke athör kënë

Yennë athör ee göt Queensland Health.

Athör kënë ee yaa këde **thon cï kuony cök cï raan rot gam abec.**

*Thon cï kuony cök cï raan rot gam abec ee yen nyuɔɔth lon yee koc kök thiëc në kuony kubik pirden tim-nyin. Aaye koc tuaany arët kepëc kukaa bë thou kë pëi kee 12 këc yëët aa lëu bikë thiëc në uony kubik pirden tim-nyin.*

Athör kënë alëu bë yin kony kuba kë ye thon cï kuony cök cï raan rot gam abec ɔic yeŋö.

Athör kënë ee këde koc wïc bik kä juëc ɔic në biäkke thon cï kuony cök cï raan rot gam abec.

**Yin lëu ba raan yök kubë yin kony:**

- në kuën athör kënë
- ba kë ye wët (amana) athör kënë ɔic
- ba thön juëc/gäk ɔic/yök

Koc kök nɔŋ gëmgëm wäac në biäkke thou ku thon bö aa lëu bik athör kënë yök kë ɔeer ke yiic kubik kuen.

# Kën ee looi kubii thon ci kuony cök cii raan rot gam abec **yök**

*Yök ee të lëu bin e yök thin en të bin thou thin në thon ci kuony cök cii raan rot gam abec*

*Yin alëu kuba lockuba thon ci kuony cök cii raan rot gam abec looi*

*Yin ë thon ci kuony cök cii raan rot gam abec thiëec ërotdu.*

*Aciën raan lëu bë thon ci kuony cök cii raan rot gam abec thiëec.*

*Aciën raan lëu bë yin looi ba thon ci kuony cök cii raan rot gam abec thiëec.*

*Yin lëu ba thon ci kuony cök cii raan rot gam abec col ë käac në gunë dhamen/kaam.*



## Akimdu ku thon ci kuony cök cii raan rot gam abec

Akimdu acii lëu kubë thon ci kuony cök cii raan rot gam abec looi



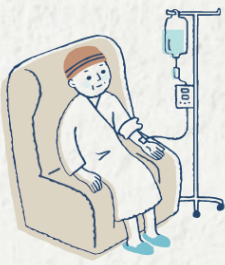
Naa cië akimdu loi thon ci kuony cök cii raan rot gam abec kë yin lëu ba **Queensland Voluntary Assisted Dying Support Service (QVAD-Support)** col.

*Yeen Queensland Voluntary Assisted Dying Support Service (QVAD-Support) alëu bë yin kuony kuba akim wën ee thon ci kuony cök cii raan rot gam abec looi yök*

Yin lëu ba Kuony de QVAD col/yoöp Aköl-tök ɓ Aköl-dhïc, 8.30am-4pm

**Imel:** QVADSupport@health.qld.gov.au

**Pun:** 1800 431 371



## Eeŋa lëu bë thon cǐ kuony cök cǐ raan rot gam abec yök

### Yin lëu ba thon cǐ kuony cök cǐ raan rot gam abec yök abec naa:

- ✓ nɔŋ tuaany wën bë thondu bëï lik iic kee 12
- ✓ nɔŋ tuaany wën ee arɛɛm de guöp ka arɛɛm de nhom dīt apēt wën ee yök kē cē gum rot
- ✓ nɔŋ tuaany wën cǐ lëu bë rot aalecju ku acië kɔn/kɔŋ kööc kē cē gëm yin arɛɛm
- ✓ ye lëu ba atëëkku loi ërotdu
- ✓ wic kuba thon cǐ kuony cök cǐ raan rot gam abec yök.
- ✓ nɔŋ ruön 18 la tueŋ
- ✓ ciëŋë Queensland ku arëer yin thīn

### Yin cē lëu ba thon cǐ kuony cök cǐ raan rot gam abec yök naa:

- ✗ nɔŋ tuaany ë nhom ku yin ciën tuaany wën lëu bë thuɔndu/thondu bëï në pëi kee 12 bë bën kã
- ✗ ca riäi ku ciën tuaany wën lëu bë thuɔndu/thondu bëï në pëi kee 12 bë bën kã
- ✗ cǐ lëu ba atëëkku looi ërotdu
- ✗ cǐ tuaany.

# Kä yeke looi kubii thon cï kuony cök cïi raan rot gam abec yök

Kuba thon cï kuony cök cïi raan rot gam abec yökyin abë wïc kuba thiëc naa/yicë diäk ku tiŋ akim kee rou.



## Thiëc tuen

Thiëc tuen ee të ee yin akimdu thiëc në thon cï kuony cök cïi raan rot gam abec.

## Ciëth tuen

Ciëth tuen ee të:

- Cïi akimdu yi yöök/lëk naa lëu ka cïi lëu ba naŋ thon cï kuony cök cïi raan rot gam abec.
- Akimdu ee yin gäm thön bë yi kuony ba tak naa wïc kuba thon cï kuony cök cïi raan rot gam abec yök.



## Thiëc de ciëth

Thiëc de ciëth ee të:

- Cïi akimdu yin thiëc ba akimdët tiŋ.
- Akim ë rou ee yin lëk naa cikë gam naa ba naŋ thon cï kuony cök cïi raan rot gam abec.



## Thiëc de rou

Thiëc de rou ee të:

- Yin ee thiëc në thon cï kuony cök cïi raan rot gam abec në göt bin göt.
- Akimdu ee yin gäm athör/warek kuba looi enë kënë.
- Koc kee rou aa yin tiŋ kë yi thany athöör ic.
- Naa cïi theny athör ic ka bii raandët thany tënë yin, naa lekë keek.





## Thiëc akär

Thiëc akär ee të:

- Cïn akimdu thiëc në kën diäk në thon cï kuony cök cïi raan rot gam abec.
- Alëu bë naŋ kë cït nïn kee dhoŋuan në kaamë thiëc tueŋ ku thiëc akär. Kënë ee kubë yï yïen /gäm kaam bïne looi ba ɲic yïn wïc thon cï kuony cök cïi raan rot gam abec.
- Yin lëu ba akimdu thiëc ë yï luel wël, gõt wël ka nyuwothë në yï cin ka kuerdët.



## Tiŋ akär

Tiŋ akär ee të:

- Cïi akimdu yï lëk naa ɲuwothë kë yï bë naŋ thon cï kuony cök cïi raan rot gam abec. Akimdu abë tiŋ lɔn cïn ajuæer looi apieth.



## Atëk de idära

Ayëk de idära ee të:

- Loi yïn alöc ë biäkde të cït të bïn naŋ **thon cï kuony cök cïi raan rot gam abec bi wäl tääu.**  
*Wäl de thon cï kuony cök cïi raan rot gam abec ee wäl ee thou bëëi.*
- Anɔŋ alöc kee rou:
  - alëu ba lɔc kuba wäl de thon cï kuony cök cïi raan rot gam abec looi ërotdu
  - alëu ba lɔc kubë akimdu yï gäm wäl de thon cï kuony cök cïi raan rot gam abec.
- Akimdu abë jam kenë yïn në biäkde kë lëu bë yaa alöc pieth tënë yïn.



## Röm kenë dukuny

Naa ca atëk de idära looi, kē yin dhilë kuany nē **dukuny**.

*Dukuny ee raan wën ee yin kuony nē baṅ akär de thon cī kuony cök cīi raan rot gam abec. Aa dhil bik naṅ ruön 18 ka dīt.*

Röm kenë dukuny ee të:

- Cīn raan kuany kubë ya dukunydu. Aa lëu bik ya tiṅdu/monydu, raan anīn, muöth, dumuk, raan paanakiim ka raan ee deet piöu
- Dukunydu ee lëk akimdu të cīn thou.
- Naa nṅ wäl de thon cī kuony cök cīi raan rot gam abec cē döṅ bat/të cīn thou, ka dhuk dukunydu yönë wël.

## Timde pirdu nyin



**Naa bc ba rot gäm wäl de thon cī kuony cök cīi raan rot gam abec.** Akim de yönë wal tō Queensland Voluntary Assisted Dying Pharmacy Service (QVAD-Pharmacy) abë yī gäm wäl de thon cī kuony cök cīi raan rot gam abec kuba pirdu tim nyin.

**Naa bc/kueny bë yaa akimdu ka akimë nyin tiit nē kɔc tuaany en tēü wäl de thon cī kuony cök cīi raan rot gam abec,** kē akimdu ka akimë nyin tiit nē kɔc tuaany abë yī gäm wäl kuba pirdu tim nyin, kē raandët daai.

## Bat/të cīn thou

### Nyëi ë wäl de thon cī kuony cök cīi raan rot gam abec

Nyëi ë wäl de thon cī kuony cök cīi raan rot gam abec ee të:

- Naa bc kuba wäl de thon cī kuony cök cīi raan rot gam abec tääu ërotdu, kē dukunydu abë gunë/gerë wäl cē döṅ bei dhuök yönë wël. Keek aabii lëk tēn cit të yee luji ë kënë.
- Naa bc akimdun ka akimdun ë nyin tiit nē yin kubë wäl de thon cī kuony cök cīi raan rot gam abec tääu. Akimdun ka akimdun ë nyin tiit nē yin abë gune wäl cē döṅ nyaai/cuat wei.



## Luël ë thou

A bii akimdu lëk Akutnhom ë Tiŋ/Ciæth de thon ci kuony cök ciï raan rot gam abec lɔn cïn thou

## Ciäada ë thou

Ciäada ë thou ee ɲuëk de warek wën ë ye luël en të cïn thou thïn. Ciäada ë thou abë luël yïn cë thou në tuaanydun ë tō wëntheer (cë manë, maguere).

# Jam në banɗe thon ci kuony cök ciï raan rot gam abec



Jam në banɗe thou ku thon ci kuony cök ciï raan rot gam abec tēdēt alëu bë yic riël ku rɛc.

Kɔc aa wïc bïk kaamdïit de dhamenden cë döŋ looi apieth.

Alöoc ee kɔc keek looi aaye yaa käke ɲek kuka thiekiic tënë keek.

Jam në banɗe kä nɲiar keek ee paandu/aniëndu ku dumuukku kuony bïkkï deetic.

Të jem yïn në banɗe thon ci kuony cök ciï raan rot gam abec, kë kën rilic apeï ee ba ɲic en tən bïn en jɔc thïn.

Käkä aaye biäk ke wël:

- "Kënë arilic bënë/bennë jam, ku/lakin ë kënë anɲ kën ee nyuoth tēnɔŋ ɲen arët."
- "Yok cë jam në banɗe kën bë rot looi të/bat ci ɲen thou. Cë ɲo lëu buk jam apeï në banɗe thon ci kuony cök ciï raan rot gam abec?"
- "Yennë coolë jam kenë akimdië. Akïim acë ɲen yōök ba takic en kën wïëc/kaar ba looi."

# Kuony tënë aniïn ku dumuuk



Bat ë thondu anïndu/paandu ku dumuuk aa lëu bïk piöth rëëc ku ɲærki yiic.

Anɲ kuer juëc tënë keek bii kek kuony yök.

Akimdu alëu bë paandu/anïndu ku dumuuk kuony bïkkï kuony pieth yök.

Tënë kuony juëc, aa lëu bïkkï QVAD-Support cæel/ɲuöp:

**Imel:** [QVADSupport@health.qld.gov.au](mailto:QVADSupport@health.qld.gov.au)

**Pun:** 1800 431 371



## Yee Akutnhom ë Tijn/Ciæth de thon ci kuony cök ciï raan rot gam abec ñö?

Luonden ee bik looi bë raan ëbën löng aa kuony/bicöth cök banje thon ci kuony cök ciï raan rot gam abec.

## Ee QVAD-Support ñö?

Luonden ee bik:

- thön ku kuony gam tënë koc wïc/kor thon ci kuony cök ciï raan rot gam abec
- koc wïc thon ci kuony cök ciï raan rot gam abec kuony
- koc döör/rek kenë koc lui paanakim (healthcare) ku loilooi /kä wën ë thon ci kuony cök ciï raan rot gam abec looi
- koc lui paanakim wën ë thon ci kuony cök ciï raan rot gam abec looi kuony.

## Ee QVAD-Pharmacy ñö?

Luonden ee bikki looi bë wäl de thon ci kuony cök ciï raan rot gam abec yaa gam koc apieth ku nyëië/cuetë wei apieth.

Ayekï looi bë yin, akimdu ka akim ë nyin tiit në yin ba ñic en të yennë wäl de thon ci kuony cök ciï raan rot gam abec luoci thin.

## Yök de kuony



Koc kök aa lë bik piöth rëëc në kuën ee kënë. Naa cë kuën ee kënë yin ka (wälë) raandët ñeer ic ku yin wïc kuony, kë yin namba töng de nambaa tö ciëen.

- [Queensland Transcultural Mental Health Centre](https://www.queenslandtransculturalmentalhealthcentre.org.au/) cöl 3317 1234 ka 1800 188 189 (Brisbane ic beec/bic) ka 1300 64 22 55 (24/7)
- [World Wellness Group](https://www.worldwellnessgroup.org.au/) (multicultural support) cöl 1300 079 020

Në thön ku kuony gäk nem <https://www.qld.gov.au/health/mental-health/help-lines>.